

# Rust en ruimte

Het Frank Lloyd Wright-achtige exterieur was perfect, maar de binnenkant van dit huis op de Utrechtse Heuvelrug scoorde een nul. Ontwerper Nanne Schuiveling – van wie we twee huizen laten zien in deze EH&I – schiep rust en bracht licht in het interieur.

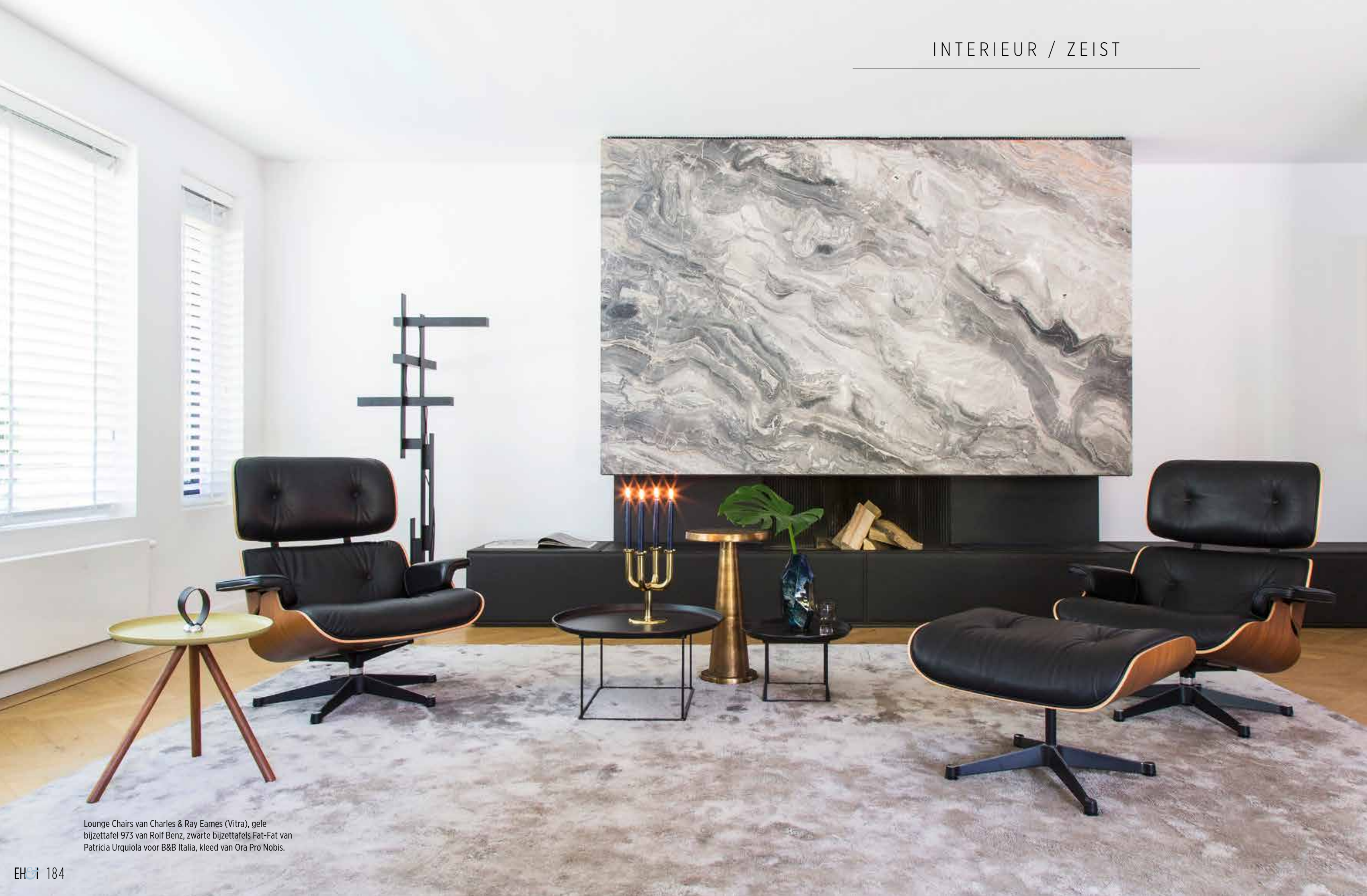
PRODUCTIE **ROB JANSEN** FOTOGRAFIE **KAATJE VERSCHOREN**  
TEKST **ERIK PAUL JAGER**

Blikvanger is de woonkamer is de marmeren schoorsteenmantel: een enorme plaat Grigio Arabescato van 3 bij 1,80 meter, die Nanne en bewoner Martin vonden bij het Belgische Tuytelaers.

'Het huis had veel mogelijkheden, maar daarvoor moest het eerst volledig gestript worden'



Een lage stalen kast, ontworpen door Nanne, dubbelt als salontafel.  
Erop staat lamp Pipistrello, ontworpen door Gae Aulenti voor Martinelli  
Luce, de bank is van Verzelloni. De foto is gemaakt door Martin Usborn.



Lounge Chairs van Charles & Ray Eames (Vitra), gele  
bijzettafel 973 van Rolf Benz, zwarte bijzettafels Fat-Fat van  
Patricia Urquiola voor B&B Italia, kleed van Ora Pro Nobis.



› 'Nog voor ik de sleutel kreeg, ben ik met Nanne gaan kijken naar alle mogelijkheden,' zegt Martin (50). Hij is de bewoner van dit in 2000 gebouwde huis in jaren 30-stijl op de Utrechtse Heuvelrug. 'Ik was namelijk verliefd op de buitenkant, maar vanbinnen sprak het me niet aan. Ik had een heel rijtje eisen, en dit huis voldeed eigenlijk nergens aan. Maar omdat de locatie goed was, de tuin veel potentie had en de buitenkant me zo beviel, wilde ik het toch een kans geven.' Nanne: 'Er waren problemen met dit huis die je niet meteen kon oplossen. Het was een gezinshuis met veel slaapkamers, wat minder zinnig is als je alleen woont. Het was ook slecht ingedeeld, met een aparte keuken en een lange gang waar je niets mee kon. Bovendien was het donker, ook door de grote overstekken die horen bij de architectuur van het huis.' Martin vult haar aan: 'Het was matig afgewerkt, met spachtelputz op de muren en overal van die afwerklathjes. Nanne en ik kwamen tot de conclusie dat we het huis helemaal moesten strippen. Dat is op de begane grond en eerste verdieping ook gebeurd. Werkelijk alles is eruit gehaald.'

#### STRANDHUT

De hal werd opnieuw opgetrokken, maar dan wel met een gloednieuwe stalen trap en een grote glaswand tussen de hal en de woonkeuken. Boven kwamen een grote slaapkamer, een badkamer, een werkruimte en een logeerkamer. 'De samenwerking met Nanne verliep prima,' vertelt Martin. 'Ook als ze iets voorstelde wat me niet aansprak. Zo had ze voor mijn slaapkamer een soort hotelsuite in gedachten. 'Dat vind ik niks, ik wil gewoon slapen in een strandhut,' zei ik. Meteen verscheurde ze haar ontwerpschets en tekende een mooie strandhut. Nanne doet over zoiets totaal niet moeilijk: ze wil gewoon dat

jij blij bent met wat je krijgt.' Martin kreeg wat hij wilde: een slaapkamer die hem herinnert aan Sylt, het Duitse waddeneiland waar hij jaarlijks komt.

#### WIJN BIJ DE HAARD

Startpunt van het ontwerp van de woonruimte was de open haard. Martin: 'Ik ben een bewonderaar van Frank Lloyd Wright. Daarom ben ik voor dit huis ben gevallen: vanbuiten doet het sterk aan zijn architectuur denken. Het is bijvoorbeeld horizontaal gevoegd, dat wil zeggen dat de horizontale voeg verdiept ligt en de verticale gelijk met de steen. Ik heb een aantal van Wrights gebouwen bezocht en hij vond dat elk huis een plek bij de open haard moest hebben waar je met vrienden een glas wijn kunt drinken.' Nanne: 'Samen zijn we op zoek gegaan naar de juiste sfeer. Zo hebben we de enorme plaat marmer die nu de schoorsteenmantel vormt gevonden in België. Ik heb ervan genoten een echt 'mannenhuis' te ontwerpen.' Martin: 'Dan zei Nanne: 'Leuk, jouw plan, maar daar moet wel een kleed bij, anders wordt het veel te kaal.' Daar had ze dan gelijk in. De tuin hebben we ook meteen aangepakt. Er was een heuvel die we geëgaliseerd hebben. Er zijn wel twintig vrachtwagens grond uitgegaan. Aanvankelijk was er een vijver gepland, maar de tuinman was bezig met graven en zei: 'Als ik er nog een meter afhaal, heb je een zwembad.' Dat wilde ik natuurlijk wel. Het heeft een helofytenfilter, met moerasplanten die het water filteren. Dat is zalig zwemmen in kraakhelder water – je hoeft er na niet eens te douchen. Werken met Nanne was een aangename ervaring en het ontwerp is zeer geslaagd. Alles zit op de goede plek, binnen en buiten. Ik weet zeker dat ik hier voorlopig niet wegga.'

[schuiveling.nl](http://schuiveling.nl)

'Als je nog een meter afgraaft, heb je een zwembad, zei de tuinman. Dat wilde ik natuurlijk wel'

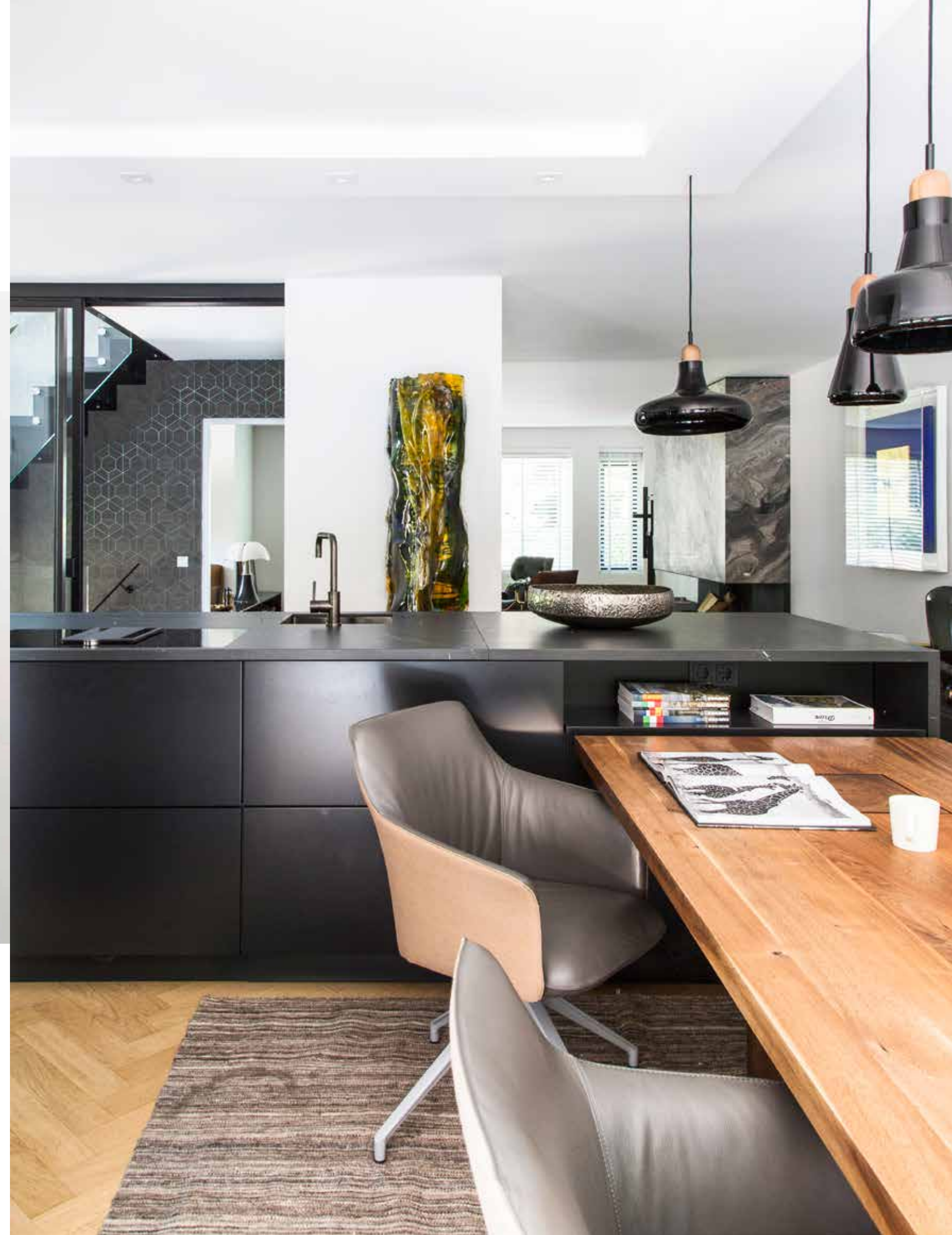
In de tuin heerst rust. Het zwembad wordt op natuurlijke wijze gezuiverd door planten (het bruine vak links) en is dus feitelijk een kraakheldere, minimalistische zwemvijver.



De keuken en eettafel zijn ontworpen door Nanne. Erboven hangen lampen Shadows voor Brokis. Nanne: 'Die kun je zelf samenstellen. Voor de fitting heb ik hetzelfde hout als dat van de eettafel gekozen.' De foto is van David Jarrow. **LINKS** Op de gehele begane grond ligt eiken parket in visgraatmotief. Kleed Ourika Ref 85 Rockgrey is van Vanghent. De stoel, een ontwerp van Rietveld, werd opnieuw bekleed met tuigleer.



Naast het zwarte kookeiland staat een witte kastenwand met ijskast, vriezer, vaatwasser en een extra gootsteen. De schuifpui leidt naar de hal. **RECHTS** Eetkamerstoel Mara is een ontwerp van Christian Werner voor Leolux. Het (verlichte) kunststof object is van Adelbert Gans.





De bestaande houten trap werd vervangen door een stalen exemplaar. Door veel met glas te werken, werd een frisse industriële sfeer gecreëerd.



‘Ik wilde in een strandhut slapen, en zo voelt het hier nu’



In de slaapkamer heerst de sfeer van het strand. Martin komt al sinds zijn jeugd vaak op het Duitse waddeneiland Sylt en wilde daar graag een herinnering aan. Het fotobehang is een afbeelding van het eiland. Ook de lichte houten vloer, de witte luiken en deuren en het blauw-wit van het bed dragen bij tot de eiland-vibe.