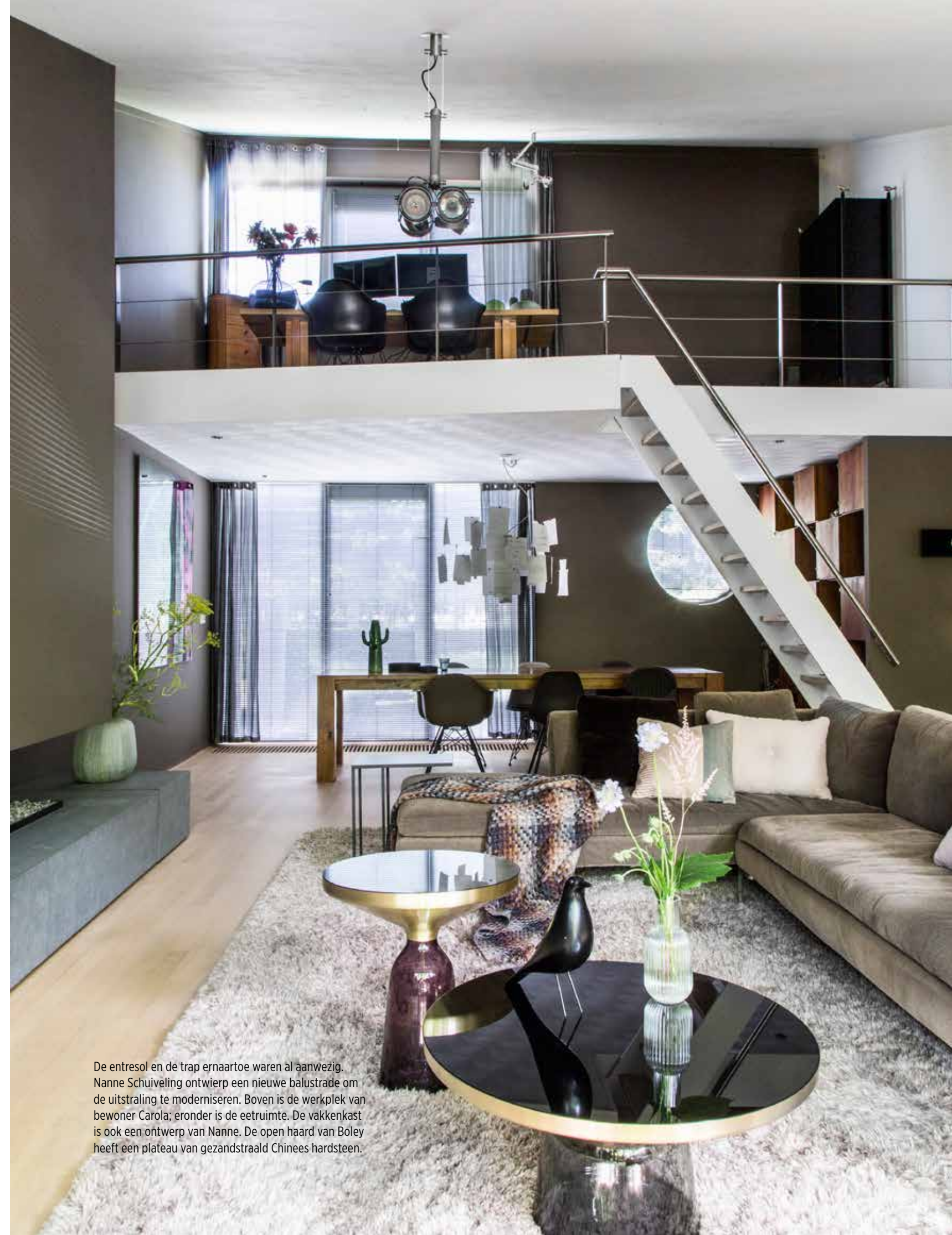


TIJDLOZE WONEN

In deze EH&I twee interieurs van designer Nanne Schuiveling, die dit jaar ook het inspiratiehuis van Eigen Huis & Interieur op de vt wonen&design beurs heeft ontworpen. Dit aaibare huis in Utrecht overstijgt de tijdelijkheid van trends. Nanne: 'Tijdloosheid is vanzelf duurzaam.'

PRODUCTIE **ROB JANSEN** FOTOGRAFIE **KAATJE VERSCHOREN**
TEKST **ERIK PAUL JAGER**



De entresol en de trap ernaartoe waren al aanwezig. Nanne Schuiveling ontwierp een nieuwe balustrade om de uitstraling te moderniseren. Boven is de werkplek van bewoner Carola; eronder is de eetruimte. De vakkenkast is ook een ontwerp van Nanne. De open haard van Boley heeft een plateau van gezandstraald Chinees hardsteen.



Door de muur donker te verven, wordt de sterke helling van het dak benadrukt. Bank Charles, een ontwerp van Antonio Citterio voor B&B Italia, werd uitgevoerd in een bijpassende, aanbare kleur. Het kleed is van Carpet Sign. **RECHTS** Om de door Nanne ontworpen eettafel staan stoelen van Charles en Ray Eames (Vitra). Hanglamp Zettel'Z is van Ingo Maurer, kunstwerk van Koh Sang Woo.



Door de garage bij de woonruimte te trekken, ontstond ruimte voor een royale open keuken



Rechts staat fauteuil
Zoe van Verzelloni,
de bijzettafels zijn
van Classicon, de
kraai van Vitra en
de speaker van Bang
& Olufsen. Aan de
muur een werk van
Yvonne Michiels.



De keuken van Bulthaup werd volledig op maat gemaakt, alle apparatuur is van Siemens. Op de muur is tadelakt aangebracht.





› ‘Carola had twee grote wensen: een flinke update van het interieur en een passende architectonische indeling. Een uitdaging, want dit pand stamt uit een nogal lelijke periode: de jaren tachtig. Uiteindelijk hebben we samen het hele huis aangepakt,’ vertelt interieurontwerper Nanne Schuiveling, terwijl ze met Carola door de geschakelde bungalow loopt. ‘Kijk, dat schuine dak en de entresol waren er al. Dat zijn best aardige elementen, maar verder was het huis heel hokkerig. We hebben veel muren weggehaald. De garage is bij het huis getrokken en er is een souterrain gegraven, zodat het huis nu ook een logeerruimte heeft. Heel handig voor als de neefjes komen logeren.’ Door alle bouwkundige ingrepen heeft het huis nu woonoppervlak van bijna 200 m².

GARAGE WORDT KEUKEN

De garage vormt nog altijd de schakel met het buurhuis, maar de ruimte zelf werd bij de woonruimte getrokken door de tussenmuur eruit te breken en op die plek de keuken te plaatsen. Ook de muur tussen de woonkamer en entree moest het ontgelden. ‘We hebben de hele hal eruit gehaald zodat achter het kookeiland genoeg loopruimte ontstond. Dat is een ingreep die je best vaak kunt toepassen om ruimte te winnen. Ik bedoel, waar heb je een hal nou werkelijk voor nodig? De meterkast is weggewerkt door er een mooie kast omheen te bouwen die ook plaats biedt aan de garderobe. De kast heb ik met stof laten bekleden, waardoor je hem snel en makkelijk kunt veranderen. Een duurzame oplossing, want zo kun je met een kleine ingreep de sfeer veranderen. Dit interieur heb ik ongeveer tien jaar geleden ontworpen en het staat nog steeds als een huis. Het is tijdloos.’

OPEN VLOERPLAN

Net als in een New Yorks penthouse, sta je in dit huis meteen in de open keuken annex woonkamer en – deurloos, maar wel achter een wand – de slaapkamer. Het is allemaal één grote ruimte. Het geeft het huis het gevoel van een luxe hotelkamer. Carola: ‘Bezoekers zijn altijd verbaasd als ze zo ineens binnen staan. En dan volgen de oh’s en ah’s. ‘Ik wist niet

dat het zó groot was!’ is de meestgehoorde reactie. Ze voelen zich hier ook altijd meteen thuis. Dat heeft met al die openheid te maken: je hebt overzicht en mooie zichtlijnen. Zelf zit ik graag in de hoek van de bank, waar ik zicht heb op het hele huis en zo de tuin inkijk. Over die tuin heeft Nanne ook flink meegedacht.’ Nanne: ‘De zichtlijnen hebben we in nauw overleg met de tuinarchitect bepaald. Ik vind het belangrijk dat de zee van binnen naar buiten doorlopen. De samenwerking tussen Carola en mij was heel prettig. Als je maar van één persoon goedkeuring nodig hebt, word je als ontwerper de sparringspartner van de opdrachtgever. De partner met de knowhow. Je leert elkaar goed kennen tijdens zo’n proces. Carola en ik zijn vriendinnen geworden. Dat hoeft natuurlijk niet per se, maar leuk is het wel.’

VEEL MAATWERK

Het interieur is een persoonlijke mix van een lichte houten vloer, muren in de kleur van nat strand, mauve tadelakt, een op maat gemaakte Bulthaup-keuken, een bank van B&B Italia en een bed van hetzelfde merk, dat meteen dient als tweede zithoek. Tegen de lange muur die van het woongedeelte naar het slaapgedeelte leidt, staat een zeven meter lang dressoir van Pastoe. ‘Lekker veel bergruimte en die enorme lengte maakt de ruimte nog langer.’ Nanne ontwierp veel zaken op maat, zoals de eettafel, de vakkenkast in de eethoek, de balustrade van de entresol en het plateau van gezandstraald Chinees natuursteen bij de haard.

‘Die haard zelf heb ik trouwens ook ontworpen,’ lacht Nanne. Hij werd door Boley in de collectie opgenomen, naast andere ontwerpen van haar hand. ‘Al het maatwerk maakt het interieur persoonlijk en net even anders dan anders. Ik luister goed naar de opdrachtgever en wil een persoonlijk en spannend interieur ontwerpen, dat meerdere mogelijkheden biedt. Je wilt per slot van rekening ook niet elke dag dezelfde weg naar huis rijden. Dit huis is uitdagend, en daarnaast is het gezellig en huiselijk. Een plek om het leven te vieren.’

‘Ik wil een persoonlijk en spannend interieur ontwerpen, met meerdere mogelijkheden, zodat het nooit saai wordt’

schuiveling.nl

De slaapkamer biedt schitterend uitzicht op de tuin. Hier bevindt zich de trap naar het souterrain waar de logeerkamer is. Dankzij de glazen balustrade valt de trap nauwelijks op. Het meters lange dressoir is van Pastoe, de gordijnen zijn van Fischbacher.



De betimmerde wand voorbij de schuifpui, zodat binnen en buiten in elkaar overgaan

Het bed van B&B Italia heeft een hoofdeinde dat dubbelt als rugleuning voor de bank, bijzettafel van Hay. In het zitgedeelte is de muur met hout betimmerd. Die loopt door naar buiten, zodat binnen en buiten in elkaar overgaan. Het behang in het slaappgedeelte is van Élitis, de geknikte muur scheidt het bed van de badkamer.



De muren van de badkamer zijn betegeld met zwart glasmozaïek van Bisazza. Bad en kranen van Boffi, de wastafel is maatwerk van natuursteen. In de douche krukje Bubu van Philippe Starck voor XO.

Kijk voor voor het andere interieurontwerp van Nanne Schuiveling op de volgende pagina's.